

2009년도

서울장신대학교 자체평가 요약보고서

2009. 12.

서울장신대학교

● ● 목 차 ● ●

I. 자체평가 개요	1
□ 추진 배경 및 목적	1
□ 대학비전[서울장신대 비전2020]	2
□ 발전계획의 단계적 목표	3
□ 평가방법	4
□ 평가일정	4
II. 자체평가 모형	5
□ 대학평가 체계도	5
□ 추진체계 및 조직	6
□ 자체평가 배점 및 지표	7
III. 자체평가 결과	8
□ 총평	8
□ 영역별 결과	13
IV. 평가결과 활용계획	14

I 자체평가 개요

□ 추진 배경 및 목적

1) 추진 배경

2008년 교육과학기술부는 『고등교육기관의 평가·인증 등에 관한 규정』과 『고등교육기관의 자체평가에 관한 규칙』을 제정하고 기존의 주기 대학종합평가와는 달리 대학 내의 자체평가를 통해 대학 스스로 교육·연구현황을 점검하고, 그 결과에 따라 발전계획 수립, 성과관리를 실시하여 교육여건 개선 및 교육·연구의 질제고에 활용할 수 있도록 유도하는 정책적 노력을 기울이고 있다. 이러한 정책의 일환으로 2009년 우리대학은 자체평가를 실시하게 되었다.

『고등교육기관의 자체평가에 관한 규칙』에 따르면 자체평가란 “『고등교육법』 제2조에 따른 학교가 해당 기관의 교육·연구, 조직·운영, 시설·설비 등 학교운영의 전반에 대하여 종합적으로 점검·평정하는 것”을 말한다. 대학자체평가 정책의 기본 방향은 기존의 대학종합평가처럼 동일한 평가기준에 의하여 실시하는 것이 아니라 각 대학별로 다양한 특성이 반영된 평가를 구현하는데 초점을 맞추고 있다. 이러한 맥락에서 금번 우리 대학에서 시행한 자체평가도 본교의 교육 및 연구의 특성을 반영한 평가가 될 수 있도록 자체평가에 관한 제반 기준과 절차를 설정하였고, 이에 따른 객관적인 평가를 통해 본교의 현 수준을 진단하고 향후 교육 및 연구 내실화 및 대외 경쟁력 향상을 기하고자 하였다.

2) 목적

- 「한국 및 세계교회의 목회와 선교중심 신학대학교」로 도약하기 위한 「서울장신대 비전2020」 프로젝트 달성
- 대학정보 공개에 능동적, 자발적 참여를 통해 교육 수요자로부터 정보의 객관성, 공정성, 신뢰성 확보
- 효율적인 교육활동 지원을 위한 지속적인 교육 인프라 확충
- 자체평가 결과 공개 의무화에 대한 구성원들의 적극적, 선도적 참여 유도
- 대학발전계획과 특성화 반영 및 대학정보공시제와 연계
- 수험생과 학부모들에게 올바른 대학정보 공시로 대학의 신뢰성 증진

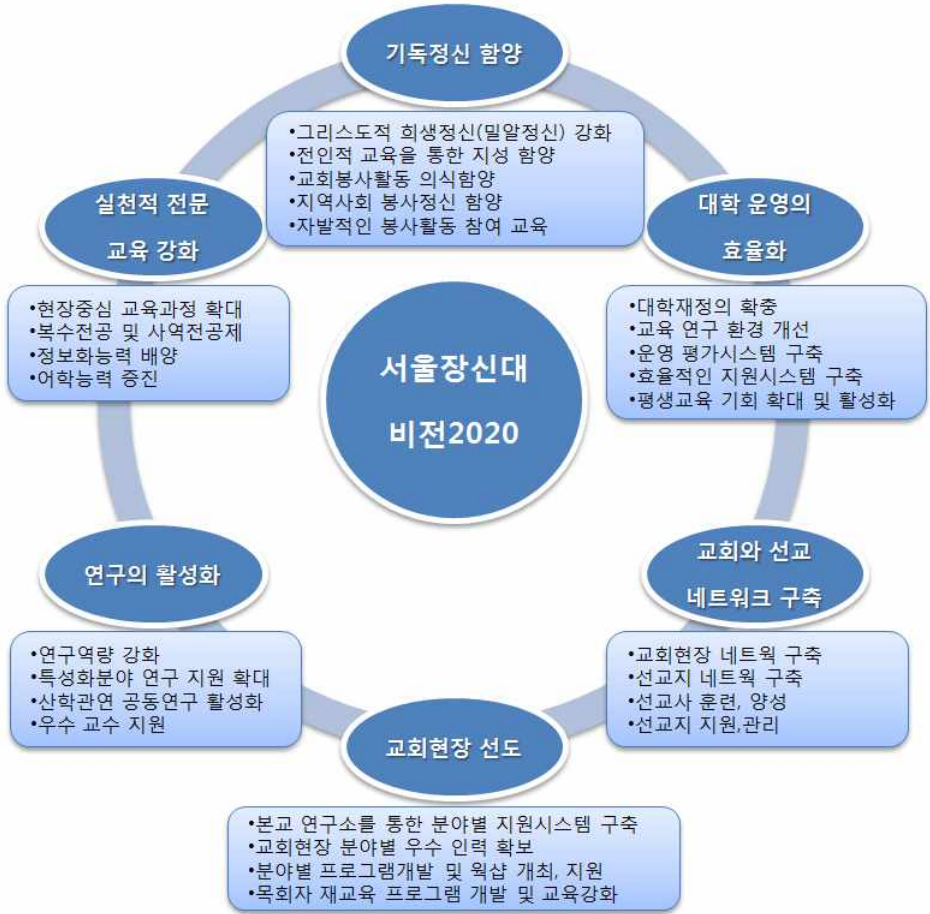
□ 대학비전(서울장신대 비전 2020)

서울장신대학교가 50주년을 넘어 새로운 100년을 맞이하면서 2009년을 기점으로 한국 및 세계 속의 신학대학교로의 위상 정립과 새로운 도약을 위해 2009년 3월부터 2020년까지의 비전을 선포함

서울장신대 비전 2020

서울장신대학교가 2020년까지 한국과 세계 교회의 중요한 역할을 담당할 세계적인 신학대학교로서 인정받고 기독정신 함양과 실천적 전문 교육 강화, 연구의 활성화, 교회 현장의 선도, 대학운영의 효율화 및 교회와 선교 네트워크 구축을 통한 명실상부한 신학대학교로 발전하기 위한 사업

- 비전**
 - 교회와 민족을 위한 밀알교육 밀알신앙 밀알목회의 인재 양성
- 발전목표**
 - 한국 및 세계 교회의 목회와 선교 중심 신학대학교



□ 발전계획의 단계적 목표

단 계		서울장신 2020	서울장신 2020	서울장신 2020
기 간		2009-2012 (4개년, 1차)	2013-2016 (4개년, 2차)	2017-2020 (4개년, 3차)
단계별 특징		기반조성	성장기	완성기
평가 계획	자체평가지표 실시	격년	격년	격년
교육 여건	전임교원 확보율	85%	88%	90%
	전임교원 1인당 학생수	27명	25명	20명
	전임교원 전공강의 비율	50% 이상	60% 이상	70% 이상
	학생1인당 장서보유현황	110권	130권	150권
	학생 1인당 도서구입비	7만원	8만원	10만원
	교지확보율	800% 이상	800% 이상	800% 이상
	교사시설 확보율	200% 이상	250% 이상	250% 이상
	기숙사 수용률	40% 이상	40% 이상	50% 이상
	학생1인당 시설면적	25m ² 이상	30m ² 이상	35m ² 이상
취업	학부 졸업생 취업률	65%	70%	75%
	졸업생 정규직 취업률	19%	25%	30%
	취업자의 전공일치 취업률	85% 이상	90% 이상	90% 이상
장학	장학금 수혜율	9% 이상	10% 이상	12% 이상
	장학금 수혜학생비율	30% 이상	35% 이상	40% 이상
	학생 1인당 장학금	29만원	35만원	40만원
	교내장학금 수혜의존율	70%	65%	60%
연구 및 사회 봉사	교수1인당 국내 학술지 논문	0.3	0.5	1.0
	교수1인당 국외학술지 논문	0	0.2	0.5
	교수 1인당 저서 발간 실적	0.2 이상	0.3이상	0.4이상
	교내외 연구비 (천원)	1,410(천원)	2,000(천원)	2,500(천원)
	교수의 사회봉사 참여율	30% 이상	40% 이상	50% 이상
	학생의 사회봉사 참여율	10% 이상	20% 이상	30% 이상
재정	학생 1인당 교육비	5,900(천원)	6,000(천원)	6,100(천원)
	교비자금중 법인전입금 비율	15% 이상	20% 이상	20% 이상
	수익용 기본자산 확보율	270%	270%	300%
	발전기금 조성	30억	50억	100억

□ 평가방법

평가방법 및 공통사항

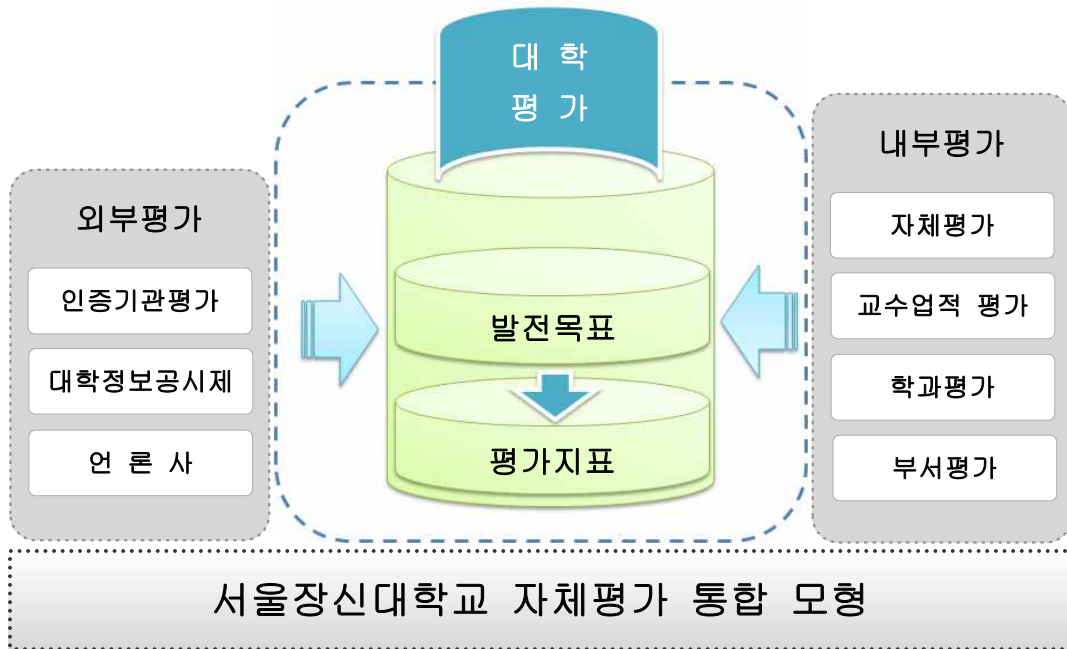
1. 평가기간은 2007-2008학년도(2007.3.1~2009.2.28)로 함.
2. 모두 500점을 만점으로 하여, 5개 영역 14개 부문, 29개 항목, 55개 평가지표로 구성함. 다만 평가부문 및 평가영역의 점수는 금회에 평가가 불가한 지표를 제외한 환산점수를 100분율로 나타내었음.
3. 모든 평가지표의 평가는 정량적 지표로 점수화 하였음.
4. 증빙서류를 첨부하며 검증이 필요한 경우 현장실사를 통하여 실재를 확인함.
5. 평가의 효율성을 기하기 위해 평가 지표별 행정업무 담당자를 지정함.
6. 평가결과의 분석에 정보공시제에 나타난 수도권 7개 신학대학의 현황을 적극 활용하였음.
7. 평가결과의 분석에 2008년, 2009년 대학정보공시에 나타난 현황을 활용하였음.
8. 객관성을 확보하기 위해 대학정보공시지표와 조사방법을 가능한 일치하도록 함.
9. 평가결과의 점수는 소수점 셋째자리를 절사하고 둘째자리까지만 인정하므로 각 점수의 합이 총계와 일치하지 않을 수 있음.
10. 현황 및 실적자료는 당년도 4월 1일을 기준으로 하였으나, 그렇지 않은 경우에 별도 표시하였음.
11. 금회평가(2009년)에서 평가 불가한 경우는 지표 및 평가방법만 개발하고 총점에서는 제외하고 평가하였음.

□ 평가일정

일 자	추진사항
2009.05.01	대학자체평가 규정 제정
2009.05.13	자체평가 추진을 위한 기획위원회, 연구위원회, 실무위원회 구성
2009.05.13	대학자체평가 대비 자체평가연구위원장 및 연구위원 위촉
2009.05.19	대교협 2009년도 대학자체평가 시범대학 자료 배부
2009.05.19	자체평가 연구,실무위원회 1차회의를 통한 추진업무 분담 및 일정 확정
2009.06.	영역별 연구자료 및 지원 내용 검토 - 기획운영위원회
2009.06.	자체평가 업무추진을 위한 평가실무 담당자 회의 개최
2009.07.07	자체평가 연구,실무위원회 2차회의를 통한 자체평가 연구보고서의 서식 및 작성지침과 내용 결정
2009.10.06	대학자체평가 대비 행정부서 1차 요구자료 협조공문 발송
2009.10.13	대학자체평가 대비 학부(과) 및 교수 준비 자료 송부
2009.11.05	자체평가연구,실무위원회 3차회의 영역별 초안 작성
2009.11.12	대학자체평가 대비 설문조사 실시 (교수, 학생, 직원)
2009.11.19	제1차 자체평가 예비보고서 윤독 및 상호검토 - 11월 26일
2009.11.26	자료 최종 점검 및 연구보고서 작성준비, 제4차 연구,실무위원회 회의
2009.12.08	대학자체평가보고서 수정, 검토
2009.12.16	대학자체평가보고서 최종심의 - 제5차 자체평가기획,연구위원회
2009.12.22	대학자체평가보고서 총장보고
2009.12.28	대학자체평가보고서 요약보고서 대학정보 공시센터에 탑재
2009.12.29	대학자체평가보고서 홈페이지 탑재

II 자체평가 모형

□ 대학평가 체계도



서울장신대학교 대학평가 (학칙 제81조)

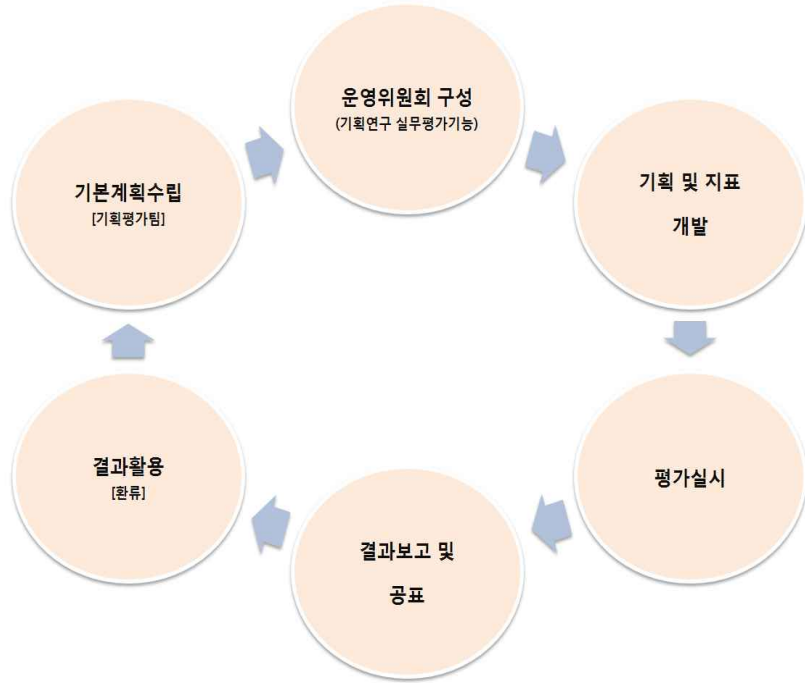
제81조(자체평가) ① 총장은 「고등교육기관의 자체평가에 관한 규칙」에 의거 대학의 교육·연구, 조직·운영, 시설·설비 등에 관하여 자체평가를 실시하고 그 결과를 공시하여야 한다.

② 제1항에 따른 자체평가는 2년마다 1회 이상 실시하여야 한다. 다만 「고등교육법」 제11조의2제2항에 따른 인정기관이 해당 학교의 운영 전반에 대하여 종합적으로 평가를 한 경우에는 이를 해당년도 자체평가로 갈음할 수 있다.

③ 자체평가의 기준, 절차 및 방법 등에 필요한 사항은 총장이 따로 정한다.

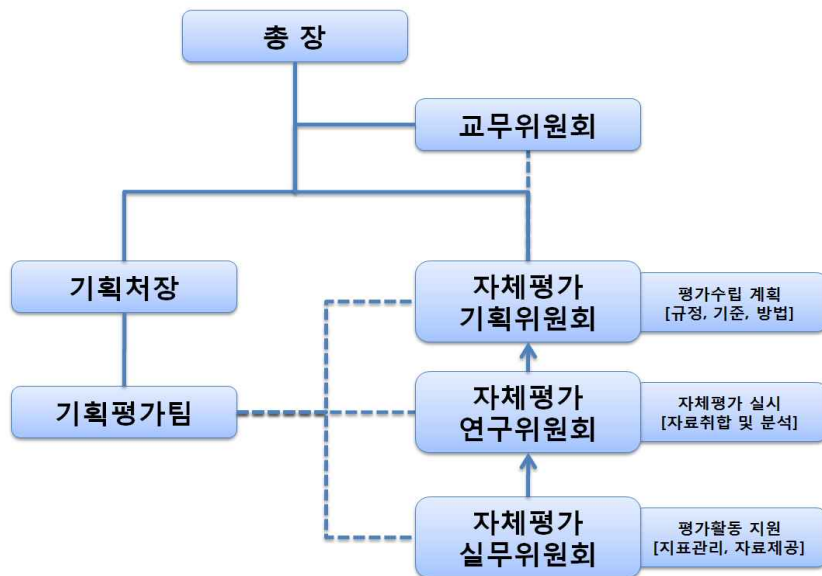
□ 추진체계 및 조직

1) 추진체계



2) 조직

- 추진조직은 『기획위원회』, 『연구위원회』, 『실무위원회』로 구성됨.



□ 자체평가 배점 및 지표

평가영역 및 평가부문	점 수		
	배점	제외	평가대상
1. 대학발전계획 및 재정	100	10.5	89.5
11. 발전계획	35	10.5	24.5
12. 대학재정	65	-	65
2. 교육 및 교수영역	110	-	110
21. 교육과정	35	-	35
22. 학생선발 및 충원	40	-	40
23. 전임교원 교육여건	35	-	35
3. 학생영역	100	-	100
31. 취업실적	50	-	50
32. 장학금	40	-	40
33. 학생생활	10	-	10
4. 연구 및 사회봉사영역	80	-	80
41. 연구성과	30	-	30
42. 연구여건	25	-	25
43. 사회봉사	25	-	25
5. 교육여건 및 대외협력영역	110	-	110
51. 교육여건	70	-	70
52. 학습인프라	20	-	20
53. 대외협력	20	-	20
합 계	500	10.5	489.5

※ 평가제외 대상 : 평가대상기간(2006~2007)에 포함되지 않는 지표는 2009년 평가에서 제외

III 자체평가 결과

□ 총평

1. 대학발전계획 및 재정

1.1 대학발전계획

21세기 지식·정보화 사회로의 급속한 변화와 사회 환경, 교육환경의 변화 등 많은 상황적 변화가 전개되는 오늘날의 변화에 대하여 적절하게 대응하기 위해 대학발전계획을 수립하여 본 대학의 건학이념 및 교육목표를 설정하고, 「서울장신 2020」이라는 새로운 도약을 추진하고 있다. 이번 본 대학의 자체평가에서 발전계획 부문은 대학비전의 인지도, 발전계획의 적절성, 특성화분야 지원목표 및 추진실적 등 3개 지표로 구성되어 있다.

우리대학의 장기발전계획(「서울장신 2020」) 및 비전에 대한 구성원(교수, 학생, 직원)의 설문조사 결과 대학비전의 인지도 및 발전계획의 적절성에서 직원, 교수, 학생의 순서로 인지도가 높은 것으로 나타났으며, 학생의 인지도는 52%로 가장 낮게 나타났다. 학생들의 인지도 높이기 위해서는 대학발전계획 및 비전에 대한 수립과정에서 좀 더 학생들의 의견수렴을 반영하고 학생들에 대한 홍보강화와 아울러 목표 및 비전달성을 위한 전략 및 과제별 세부 실행계획, 실행계획의 실천을 위한 절차 및 방법, 실천계획 별 추진일정, 실행계획 추진을 위한 교내외 여건 및 지원체제를 좀 더 면밀히 검토하여 차기 자체평가 시에는 구성원의 관심과 달성의지를 함께 공유하며 수정 보완하여 한국 및 세계 교회의 목회와 선교중심 신학대학교로 발전을 도모하기 위한 실천적 발전계획이 될 수 있도록 하여야 할 것이다.

1.2 대학재정

대학본연의 기능인 교육, 연구, 봉사의 기능이 점차 강화되고 있다.

교육 인프라를 구축하기 위해 가장 중요한 요소가 재정의 안정적 확보이다. 본 대학이 구상하고 있는 중장기 발전 계획을 구체화하기 위해서는 많은 자금이 소요된다. 본 대학은 재정 확보의 대부분을 학생 등록금, 법인 전입금, 정부 보조금, 각종 기부금 등에 의존하고 있다. 대학이 경쟁력을 갖기 위한 필수 요건인 시설 인프라의 구축 뿐 아니라 교수 확보와 연구 기금 및 장학기금의 확대가 필요하다.

이번 본 대학의 자체평가에서 대학재정 부문은 등록금 현황, 재정확충, 재정여건등 3개 지표로 구성되어 있다.

등록금 현황에 있어서 2008년 대학정보공시에서 우리대학의 학생1인당 교육비는 5888.94(천원)으로 전국평균 8,769.5(천원)에 비하여 낮은편 인데 이는 신학대학이라는 특수성으로 어려운 여건 속에서 교육받는 학생이 일반대학에 비하여 많은 비율을 차지하여 등록금을 낮게 책정한 결과이며, 급격한 등록금 인상을 보다는 적절한 등록금 인상과 함께 부족한 재정은 대학에서 다른 재정확충 방안을 강구하여 학생들이 안정적으로 교육 받을수 있도록 하여야 할 것이다.

재정확충 및 재정여건 분야에 있어서 본 대학이 선택할 수 있는 재정의 안정적 확보수단은 크게 두 가지로 나누어 생각할 수 있다. 첫째는 체계적이고 전략적인 발전 기금을 조성하는

것이다.

대학의 교육 인프라 및 연구 풍토를 조성하기 위해 필요한 것이 체계적이고 전략적인 발전기금의 조성이다.

현재 새로 부임한 총장(2006년)의 리더십으로 발전기금을 점증적(연평균 38%)으로 확대해 나가고 있으며, 현재의 전국의 중규모 이상의 교회와 동문교회의 건축기부금과 운영기부금을 더욱 확대(외부기관 및 개인)하여 다각적인 모금계획을 세워 추진 하여야 할 것이다.

둘째는 재단 전입금의 확충이다.

사립대학에서의 재단의 목적은 그 대학의 설립 이념을 구현할 수 있는 모든 재정적 환경적 여건을 조성해 주는 것이다. 대부분의 사립대학은 재정을 주로 학생의 등록금에 의존하는 것이 현실이며, 본 대학에서 재단 전입금이 차지하는 비중은 2008년 대학정보공시에서 9.4%로 전국대학평균 6.3%를 약간 상회하는 수준이다.

재단전입금은 대학발전계획과 재정의 안정성에 중요한 몫을 차지하므로 장기적으로 현재 서울시 종로구 송인동에 소재하고 있는 법인 수익용 자산을 활용하여 임대용 건물로 전환하여 임대료 수입의 일정부분을 대학에 법인전입금으로 지속적으로 전출 할수 있도록 하여야 할 것이다.

2. 교육 및 교수

2.1 교육과정

교과과정 편성의 적절성은 다소 낮은 편이나, 향후 교과과목 뿐만이 아니라 개편내용에 대한 평가가 함께 이루어져, 보다 충실한 교육을 위해 적극적으로 임하는 자세를 견지해야 할 것으로 사료된다.

전공교과과정 개편실적의 경우, 전체적으로 부족하게 평가가 이루어졌으나 이는 교육과정의 안정성을 확보하기 위해 불필요한 교과과정의 개편을 자제한 결과로 해석된다. 그러나 새로운 시대적 요구에 적극 부응하여 보다 적극적인 자세로 향후 교과과정 개편을 이루어야 할 것으로 사료된다.

수업평가의 결과는 교육의 질적인 측면과 학생들의 수업만족도를 평가할 수 있는 부분으로 본교의 경우 평균적으로 우수한 평가를 받고 있다. 이는 강의평가제를 실시한 이후 본교 교수들의 교육적 노력이 보다 더 이루어진 결과로 사료된다. 그러나 향후 강의평가의 항목 수 조정에 대한 노력이 다소 필요할 것으로 보인다.

2.2 학생선발 및 충원

본교의 신입생 충원율, 신입생 경쟁률, 재학생 충원율, 재학율은 높은 편이다. 본교의 신입생 충원율은 평균 99%로 나타났으나, 실질적으로 극소수의 등록금 반환자를 제외하면 실질적으로 100%로 전국 최고 수준이다. 신입생 경쟁률은 평균 3.89로 이는 수도권 미치 지방 대학과 비교할 때 높은 편에 속한다. 재학생 충원율은 전체적으로 106.4%로 전국 최고 수준이나 교회음악과의 충원율 제고를 위한 방안을 강구할 필요가 있다. 재적학생수 대비 재학생 비율인 재학율을 높이기 위해 신학과 등의 재학생 비율을 높이기 위한 개선방안을 강구할 필요가 있다.

2.3 전임교원 교육여건

본교는 준칙주의 대학으로 전임교원확보율이 전국 최상급 수준이다. 이에 만족하지 않고 향후 보다 우수한 교원의 확보를 위해 더욱 노력해야 할 것이다. 특히 현장경험을 가진 교원을 확보하여 현장밀착형 교육을 지원하여야 할 것으로 사료된다. 전임교원확보율이 높은 결과로 전임교원 1인당 학생수도 15.2명 수준으로 매우 높게 나타난 것으로 사료된다.

우수연구교수 선정의 경우 먼저 우수연구교수 선정을 위한 타당하고 신뢰할 수 있는 지표를 개발하여야 하며, 우수연구교수 지원을 위한 예산을 보다 많이 확보하여 우수교원 양성에 이바지하여야 할 것이다.

전임교원 전공과목 강의담당비율의 경우 본교의 경우 54% 수준으로 다소 낮은 편이다. 향후 전임교원들이 본교 강의에 보다 주력하도록 하기 위해 학교의 제도적 노력과 지원이 있어야 할 것으로 사료된다.

3. 학생

3.1 취업실적

취업실적 부문은 취업률 및 진학을 평가항목으로 구성되어 있고, 평가지표로는 졸업생 취업율, 정규직 취업율, 취업자의 전공일치 취업율, 진학율, 취업률 향상실적 5개로 구성되어 있다. 졸업생 취업율은 자구노력에 의하여 2007년도에 52.9%에서 2008년도에는 79.5%로 졸업생 취업률이 상당히 향상되었다. 이는 극심한 취업난 속에서도 전체적인 취업률이 상당히 증가 하였으며, 특히 정규직의 전공일치 취업률이 86.4%로 상당히 높고, 취업률 향상실적이 14%로 실적이 우수하다. 다만, 정규직 취업률이 13.3%로 상당히 저조하다. 따라서 대학의 자구노력과 정확한 시스템 분석으로 통해 실적을 높일 필요가 있다.

3.2 장학금 수혜

장학금 부문은 장학금 수혜 평가항목으로 구성되어 있고, 평가지표로는 장학금 수혜율, 장학금 수혜학생 비율, 학생 1인당 장학금, 교내장학금 수혜 의존율 4개로 구성되어 있다. 장학금 수혜학생 비율은 59.7%로 양호한 편이다. 향후 좀더 나은 환경을 조성하여 장학금 수혜학생이 전교생에게 골고루 지급될 수 있도록 부단한 노력이 필요하다. 더불어 장학금 수혜율을 확충하고, 학생 1인당 장학금을 높이며, 교내장학금 수혜 의존율을 통해 좀 더 다양한 장학금이 학생들에게 장학 혜택이 돌아갈 수 있도록 노력이 필요하다.

3.3 대학생활

학생들의 대학생활 만족도에서 취업제도는 다수가 보통으로 나와 학생들에게 좀 더 폭 넓은 취업제도를 개선할 필요가 있으며 취업 전담기구를 설치하여 취업알선을 적극적으로 권장하는 시스템이 절실하다. 또한 장학제도 만족도는 별로만족하지않음이 가장 많이 나와 전면적으로 장학금을 확충하는 한편 좀 더 전문적인 장학제도 개편이 요구된다.

4. 연구 및 사회봉사

전반적으로 연구성과는 전국대학평균에 못 미치고 있는데, 이는 연구여건과도 관련이 있는 것으로 보인다. 연구지원에 대한 특별한 대책강구, 강좌수가 적은 학과에 대하여는 학위과정별 교과목 배정을 조정하여 보완함이 요구된다. 학진등재지나 학진등재후보지에 실리는 원고에 대한 지원이나 외부 연구프로젝트 수혜를 위한 특단의 지원 대책이 요구되는 시점이다. 특히 해외저널에 실릴 수 있는 다양한 각도의 전략과 지원도 필요하다. 사회봉사는 대학 동아리활동을 유기체적으로 연결한다든지, 총괄적으로 수렴하고 정리하는 과정을 통해서 봉사활동을 학교적 차원에서 인식하고 함께 참여하는 방안을 들 수 있겠다. 사회봉사 강좌는 비교적 활발히 진행되고 있으나, 지역사회와의 돈독한 관계를 위해서나 지역발전을 위해 책임지는 다양한 강좌의 개설도 연구 검토할 시점으로 판단된다.

4.1 연구성과

연구성과 부분의 평가항목에 따른 배점은 적절한 것으로 보인다. 즉, 논문, 저서, 역서, 연구비 수혜 등 3개 평가 항목으로 구성되어 있는데, 30점 배점에 각각 12, 9, 9 씩 배정하고, 국내 학술지와 국외학술지로 구분하여 각각 8.4, 3.6으로 배정을 두었다. 국내학술지 논문은 국내 타대학과 비교할 때 평균이상이나, 국외학술지 논문게재가 전무하므로 보완과 지원의 필요성이 제기됨. 저.역서의 저술 경우는 비교적 평균이상을 유지하고 있다. 가장 큰 문제로는 연구비 수혜실적인데, 작년 대비 향상되고는 있으나, 수도권의 타대학과 비교해도 여전히 극히 저조하여 추가적인 인센티브등의 긴급한 보완 대책이 요망된다.

4.2 연구여건

평가지표에 따른 배점은 적절한 것으로 보인다. 20명 미만의 소규모 강좌개설과 100명 이상 대규모 강좌개설은 연구여건 항목 중에서 가장 높은 점수를 보이고 있어서, 타대학의 본이 될 수 있을 정도이다. 강의 중 전임교원 담당과 시간강사 담당은 전국 평균치 정도로 개선의 여지가 있다. 3개학과가 다른 수치를 보이고 있는데, 전임교수가 가장 많은 교회음악과가 전임강의가 가장 낮고, 시간강사 비율이 가장 높은 것은 과의 특성상 렛슨에 의존한 교과과정 때문인 것으로 해석된다. 강의의 전임과 시간강사의 비율로 볼 때, 사회복지과는 신학과에 비해 전임강의가 많고, 전국평균치 정도를 유지하고 있는 반면, 신학과는 전임강의가 가장 낮아, 학위과목별 적절한 교과목 배정을 통하여 보완이 필요하다고 해석된다.

4.3 사회봉사

학생과 교수의 봉사활동이란 평가지수에 대해 주어진 배점은 적절하며, 사회봉사관련 강좌에 배정도 적절하다. 교수들의 봉사활동 참여에 비해 학생들이 봉사활동 참여가 비교적 낮은 것은 주목할 만한 사항인데, 동아리가 각자 사회봉사활동하는 것을 추가한다면 높은 점수를 얻을 수 있을 것이다. 사회봉사영역의 강좌는 충분히 개설되어 좋은 호응을 받고 있는 것으로 계속되어야 할 사항으로 판단된다.

5. 교육여건 및 대외협력

5.1 교육여건

교육여건 부문은 교육지원시설 항목(지표는 교지확보율, 교사시설확보율, 학생 1인당 시설면적)과, 시설개방 항목(지표는 대학시설 개방실적), 학생복지 항목(지표는 기숙사 수용율, 강의실 및 실험실습실 개선실적) 및 직원현황(지표는 직원 1인당 재학생수, 직원 1인당 교육훈련시간, 직장에 대한 만족도)항목으로 구성되어 있다. 전반적으로 교육지원시설 항목은 교육인적자원부 절대평가기준 및 자체평가내용, 방법을 근거로 각 지표를 분석한 결과 교지확보율은 800%이상이고 교사시설 확보율은 198%이상이며 학생 1인당 시설면적도 절대평가기준을 상회함으로써 모두 A등급의 매우 우수한 상태이다. 자체평가 내용 및 방법에 따른 시설개방실적도 우리교 특유의 그리스도적 봉사정신을 실천하는 목적으로 지역사회 각계각층의 시설사용수요에 적극 개방하여 최소 년6,000여명 이상이 사용하는 실적으로 A등급 수준의 우수한 상태이다. 학생복지로는 현재 기숙사 수용율이 26.30%이지만 이는 2007년도 수용율 11.70%와 2008년 수용율 41.50%를 평균한 결과로 현재는 C등급이다. 그러나 2008년도에 획기적으로 216명을 수용 가능한 생활·종합관을 준공하여 곧 매우 우수한 등급으로 상향될 예정이며, 이에 반해 강의실 및 실험실습실 개선실적은 최하위등급에 불과한 실정으로 이는 실적 통계상 건축비가 포함된 팽창예산대비 투입의 실적결과물에 기인한 원인도 크다고 하는 점을 언급하며 향후 중장기 계획에 의거 계속적 면학여건개선 계획 확정 및 추진이 필요하다고 하겠다. 직원현황 항목의 직원 1인당 재학생수는 약27명으로 A등급의 우수한 상태이고 직원 1인당 교육훈련시간은 평균 약4시간으로 B등급의 양호한 상태이다. 직장에 대한 만족도는 자체설문조사를 분석한 결과 총평균 3.75의 B등급으로 전반적으로 직무 및 직장에 대한 동기제고는 적절한 상태이나 직무개발이나 복리후생에 대해서는 지속적인 개선을 이루어가는 방향의 필요성이 있는 것으로 분석되고 있다.

5.2 학습인프라

학습인프라 부문은 도서관 현황 항목에 지표는 학생 1인당 장서보유현황과 학생 1인당 도서 구입비로 구성되어 있다. 자체평가 내용 및 방법에 따른 학생 1인당 장서보유수는 평균 112.2권으로써 평가등급이 A등급으로 매우 우수한 상태이다. 그러나 학생 1인당 도서 구입비는 평균 88,500원으로써 D등급의 개선 여지가 많은 것으로 분석되고 있다. 본 부문은 본질적 연구 및 교육지원의 기초적 성격이 강하다고 할 수 있겠다. 그러므로 수립된 도서관 증축 및 10만 장서 비치계획에 따라서 예산확보를 획기적으로 그리고 시급히 늘려가야 하겠다.

5.3 대외협력

대외협력 부문은 국내교류실적 항목에 지표는 교류협정 체결수와 학점교류 학생수로 구성되어 있다. 전반적으로 자체평가 내용 및 방법에 따른 교류협정 체결 및 학점교류 학생 실적은 E등급 및 D등급으로 매우 부진한 것으로 분석되고 있다. 대외협력부문은 제한된 울타리를 벗어나 더욱 넓은 시각으로 객관적 비교와 평가, 나아갈 방향 등의 잣대를 제공한다는 기능이 강하다는 측면에서, 본 부문의 다각적 분석 및 실적 향상에 많은 노력이 있어야 하겠다.

□ 영역별 결과

평가영역 및 평가부문	점 수			평가결과	환산점수(%)
	배점	제외	평가대상		
1. 대학발전계획 및 재정	100	10.5	89.5	71.1	79.44
11.발전계획	35	10.5	24.5	17.48	71.34
12.대학재정	65	-	65	53.62	85.49
2. 교육 및 교수영역	110	-	110	83.49	75.9
21.교육과정	35	-	35	21.09	60.25
22.학생선발 및 충원	40	-	40	34.4	86
23.전임교원 교육여건	35	-	35	28	80
3. 학생영역	100	-	100	65	65
31.취업실적	50	-	50	37	74
32.장학금	40	-	40	24	60
33.학생생활	10	-	10	4	40
4. 연구 및 사회봉사영역	80	-	80	56.62	70.77
41.연구성과	30	-	30	15.12	50.83
42.연구여건	25	-	25	20	80
43.사회봉사	25	-	25	21.5	86
5. 교육여건 및 대외협력영역	110	-	110	77.05	70.04
51.교육여건	70	-	70	57.05	81.5
52.학습인프라	20	-	20	14	70
53.대외협력	20	-	20	6	30
합 계	500	10.5	489.5	353.26	72.16

IV 평가결과 활용계획

- 1) 대학 자체평가 최종보고서를 대학홈페이지에 공시하여 본교의 상황에 대한 근거내용을 확인할 수 있도록 한다.
- 2) 대학 자체평가결과를 엄밀히 검토하여 대학의 강점을 찾아내어 대학 특성화 및 대학 발전계획에 반영하고 대학의 경쟁력 제고를 위한 자료로 활용한다.
- 3) 대학 자체평가결과를 엄밀히 검토하여 대학의 문제점을 찾아내어 수정, 보완하여 대학발전계획에 추가적으로 반영하여 대학의 교육목적 수행을 원활하게 한다.
- 4) 대학 자체평가 결과 보고서를 대학구성원들에게 인지시켜 전 구성원들로 하여금 대학의 교육, 연구 및 경영 전반에 대한 인식을 제고시켜 본교의 특성화 및 대학 발전계획 목표를 달성하는 원동력이 되게 한다.
- 5) 대학 자체평가 결과보고서는 차기년도 대학자체평가 및 교육개혁사업의 기초자료로 활용하며 발전계획 진행과 수정의 표준자료로 사용한다.
- 6) 대학 자체평가 결과보고서는 대학자체평가 및 교육개혁사업과 발전계획의 지속적인 수행을 위한 기초자료와 진행 및 수정의 표준자료로 사용한다.
- 7) 대학 자체평가 결과보고서는 관계기관 및 사회에 대학의 현황과 책무성을 홍보하는 자료로 적극 활용한다.