

2013년도

기관평가인증을 위한  
**서울장신대학교**  
자체진단평가보고서

제출일 : 2013년 9월 10일



**서울장신대학교**  
SEOUL JANGSIN UNIVERSITY



기관평가인증을 위한  
**서울장신대학교 자체진단평가보고서**

본 보고서는 자체진단평가결과에 따라 정확하게 작성되었으며,  
보고서에는 사실과 다른 내용이나  
고의적인 오류가 포함되지 아니하였음을 확인합니다.



확 인 자

서울장신대학교 총장 문 성 모 (인)

# 목 차

<b>제 I 장 서론</b> .....	1
1. 자체진단평가의 목적 .....	2
2. 자체진단평가의 내용 .....	2
3. 자체진단평가의 절차 .....	3
<b>제 II 장 대학 개황</b> .....	5
1. 대학 설립의 목적 및 교육목표 .....	6
2. 주요 연혁 .....	7
3. 행정조직 및 기구표 .....	8
4. 주요 보직자 현황 .....	9
5. 구성원(교수·직원·학생) 현황 .....	10
6. 교육과정 편성 및 특색 .....	11
7. 주요 시설 현황 .....	13
8. 예산·결산 현황 .....	14
<b>제 III 장 평가결과</b> .....	15
<b>1. 대학사명 및 발전계획</b> .....	16
1.1 대학사명 및 교육목표 .....	16
1.2 발전계획 및 특성화 .....	18
1.3 자체평가 .....	29
<b>2. 교육</b> .....	33
2.1 교육과정 .....	33
2.2 교수·학습 .....	50
2.3 학사관리 .....	59
2.4 교육성과 .....	66

<b>3. 대학구성원</b> .....	72
3.1 교수 .....	72
3.2 직원 .....	88
3.3 학생 .....	93
<b>4. 교육시설</b> .....	103
4.1 교육기본시설 .....	103
4.2 교육지원시설 .....	107
4.3 도서관 .....	112
<b>5. 대학재정 및 경영</b> .....	115
5.1 재정 확보 .....	115
5.2 재정 편성 및 집행 .....	122
5.3 감사 .....	126
<b>6. 사회봉사</b> .....	129
6.1 사회봉사 .....	129
<b>제 IV 장 종합 및 논의</b> .....	139
1. 대학사명 및 발전계획 .....	140
2. 교육 .....	141
3. 대학구성원 .....	142
4. 교육시설 .....	143
5. 대학재정 및 경영 .....	144
6. 사회봉사 .....	145

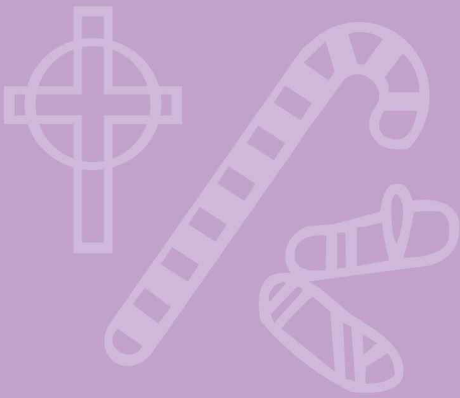
한알의 밀이  
땅에 떨어져  
죽지 아니하면  
한알 그대로 있고  
죽으면 많은 열매를  
맺느니라

# 제 I 장

기관평가인증을 위한  
서울장신대학교 자체진단평가보고서 2013

## 서 론

1. 자체진단평가의 목적
2. 자체진단평가의 내용
3. 자체진단평가의 절차



## 1. 자체진단평가의 목적

- 우리 대학은 자체진단평가를 시행함으로써 우리 대학의 교육목표와 인재상이 어떻게 구현되고 있는가를 파악하고, 고등교육기관으로서 우리 대학이 갖추어야 할 교육·연구·시설·재정·봉사 등에 관한 사항을 스스로 점검·평가하며, 우리 대학의 경쟁력을 강화하고, 교육의 질을 높이며, 사회적 공신력을 획득하기 위하여 기관평가인증을 받고자 함
- 우리 대학은 한국대학평가원이 제시한 평가영역·부문·준거별 요구조건을 심층적으로 분석·연구하고, 이를 토대로 우리 대학이 당면한 과업과 문제를 진단한 후, 이에 대한 해결책과 개선방안을 마련하고자 함
- 자체진단평가를 통하여 우리 대학의 장단기 발전계획을 스스로 진단하고, 전략적 수단을 강구하며, 그에 따른 행정적·재정적 지원방향을 설정함으로써 우리 대학의 건학이념과 교육목적을 달성하는데 기여하고자 함

## 2. 자체진단평가의 내용

- 우리 대학은 대학기관평가인증제에서 정한 기준을 반영하여 6개 평가영역, 17개 평가부문, 54개의 평가준거를 면밀하게 진단하였음

영역	부문	준거수	필수평가준거
1. 대학사명 및 발전계획	1.1 대학사명 및 교육목표	1	
	1.2 발전계획 및 특성화	2	
	1.3 자체평가	1	
2. 교육	2.1 교육과정	7	
	2.2 교수·학습	3	
	2.3 학사관리	4	
	2.4 교육성과	2	
3. 대학구성원	3.1 교수	8	3.1.1 전임교원 확보율
	3.2 직원	3	
	3.3 학생	4	3.3.2 정원내 신입생 충원율 3.3.3 정원내 재학생 충원율
4. 교육시설	4.1 교육기본시설	4	4.1.1 교사 확보율
	4.2 교육지원시설	3	
	4.3 도서관	1	
5. 대학재정 및 경영	5.1 재정 확보	4	
	5.2 재정 편성 및 집행	3	5.2.2 교육비 환원율 5.2.3 장학금 비율
	5.3 감사	2	
6. 사회봉사	6.1 사회봉사	2	
<b>6개 평가영역</b>	<b>17개 평가부문</b>	<b>54개 평가준거</b>	<b>6개 필수평가준거</b>



### 3. 자체진단평가의 절차

#### ■ 자체진단평가의 절차 개요

- 우리 대학은 대학기관평가인증제에서 제시하고 있는 5개 단계를 충실히 이행하여 자체진단평가를 하였음

단계	시기	내용
사전준비단계	2012.10~2012.12	평가지표를 확인하고 기초자료 사전 점검
계획수립단계	2012.12~2013.1	자체진단평가 기획위원회 구성 위원회 운영 계획, 추진일정 및 예산 수립
조직정비단계	2013.1~2013.1	실무위원회 및 연구위원회를 포함한 조직 구성 조직 체계별 역할 분담 및 수행체계 확정
평가추진단계	2013.1~2013.9	영역별 현황자료 분석, 정리 및 보고
평가결과활용단계	2013.12 이후	영역별 자체진단평가결과를 환류

#### ■ 사전준비

- 평가편람에 기초하여 우리 대학이 필수평가준거의 요건을 갖추었는지 확인하고, 정량지표와 관련된 기초자료를 사전 점검한 후, 2013학년도 하반기 대학기관평가인증 기본모형으로 신청을 추진함

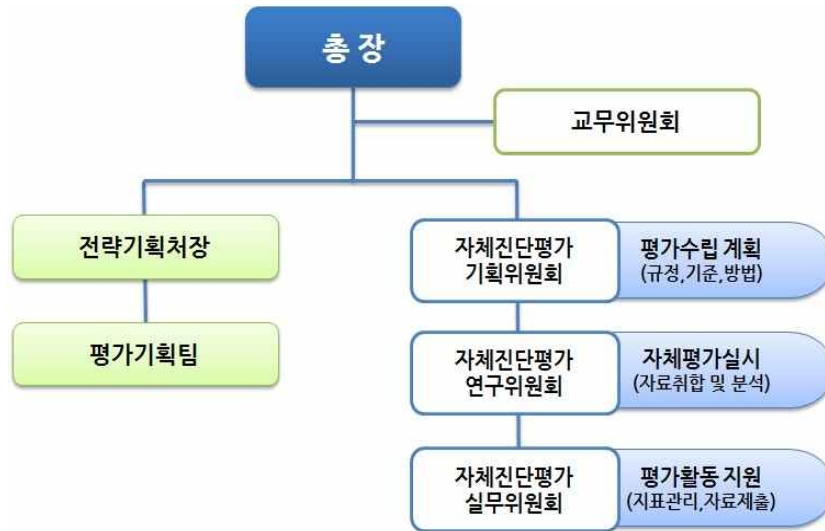
#### ■ 계획수립

- 자체진단평가를 추진하기 위한 기획위원회 구성을 시작으로 운영 계획 및 추진일정을 수립하였으며, 자체진단평가를 위한 예산을 할당함

주요추진내용	일정
대학기관평가인증 평가편람 분석 및 지표 점검	2012.10
자체진단평가 기획위원회 구성	2012.10
자체진단평가 운영계획 및 추진일정 수립	2012.10
자체진단평가 연구위원회 및 실무위원회 조직 구성	2012.10
자체진단평가 자료 취합 및 위원회의	2013.1
자체진단평가 초안 작성 및 기획위원회의 점검	2013.2
대학기관평가인증 신청	2013.4
자체진단평가 1차 보고서 집필 완성 및 발표	2013.6
1차보고서 구성원 의견수렴 및 수정 보완	2013.6
최종 자체진단평가보고서 집필 완료	2013.8
최종 자체진단평가보고서 발표	2013.8
최종 자체진단평가보고서 기획위원회, 교무위원회, 총장 보고	2013.8~9
최종 자체진단평가보고서 완성	2013.9
한국대학평가원에 자체진단평가보고서 제출	2013.9.9.
모의 평가실시	2013.9
현지 방문평가	2013.10.10~10.11.

■ 조직정비

- 자체진단평가조직은 자체진단평가를 총괄하는 기획위원회 산하에 자체진단평가를 실행하고 보고서를 집필하는 연구위원회와 평가활동을 지원하는 실무위원회로 구성



- 자체진단평가 기획위원회는 기본방향과 전략을 수립하고 각종 행정적·재정적 지원을 하며, 대학차원에서 제도적 보완을 할 수 있도록 총장에게 자문하고 보좌하는 역할 수행 및 구성원의 참여를 독려
- 자체진단평가 연구위원회는 영역별 전문성을 발휘하여 실무위원회에서 수집한 각종 자료를 분석·평가하여 보고서를 집필하여 기획위원회에 보고
- 자체진단평가 실무위원회는 실무지식과 경험을 바탕으로 평가준거에 대한 근거자료를 취합·정리·분석하여 자체진단평가가 원활히 수행될 수 있도록 지원

■ 평가추진

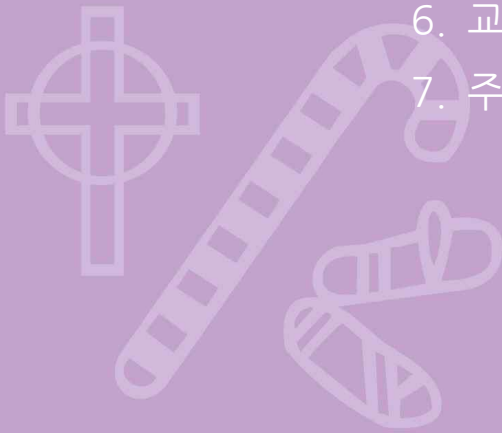
- 연구위원과 실무위원이 영역별 계획을 기반으로 평가 자료를 수집하여 분석을 진행하고 정기적으로 영역별, 추진체계별 위원회의를 개최하여 내용 및 오류를 수정·보완하였으며, 최종 보고서를 대학의 주요 정책결정자들로 구성된 기획위원회에서 재검토 받은 후, 총장의 최종 결재를 통하여 확정하였음

■ 평가결과 활용

- 자체진단평가 과정을 통하여 자체적으로 확인된 우리 대학의 강점은 더욱 강화하고 단점은 보완할 것이며 그 외 지적되는 문제점 및 개선요구사항은 우리 대학의 운영에 적극적으로 반영하고자 함
- 이를 통해 기관평가인증제의 취지에 부합되도록 지속적인 노력을 경주할 계획임

## 대학 개황

1. 대학 설립의 목적 및 교육목표
2. 주요 연혁
3. 행정 조직 및 기구표
4. 주요 보직자 현황
5. 구성원(교수·직원·학생) 현황
6. 교육과정 편성 및 특색
7. 주요 시설 현황

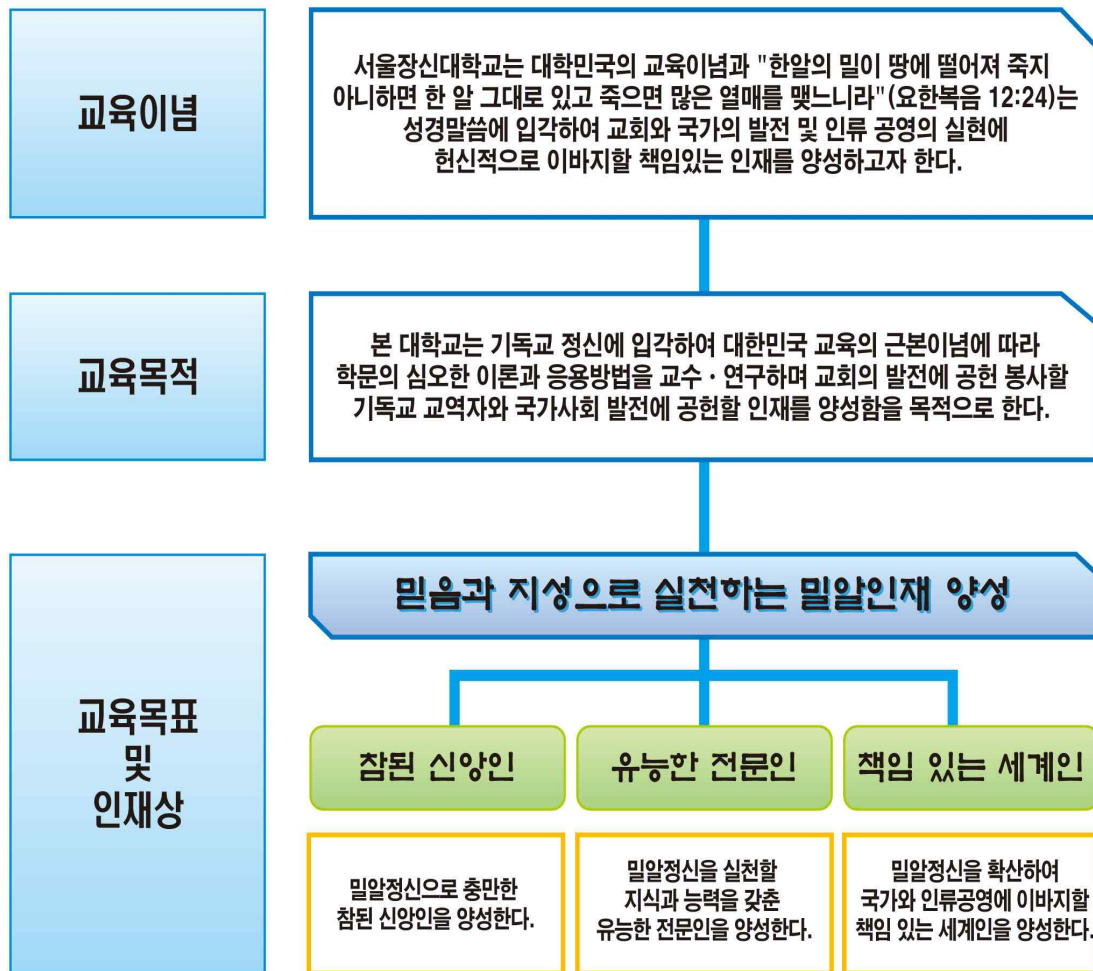


## 1. 대학 설립의 목적 및 교육목표

### ■ 대학 설립의 목적

- 서울장신대학교는 대한민국의 교육이념과 기독교정신에 기초하여 설립되었으며, 교육이념에 따라 교육목적, 교육목표 및 인재상을 아래와 같이 구체적으로 체계화하고 있음

### ■ 교육이념, 교육목적, 교육목표 및 인재상



## 2. 주요 연혁

	일 자	내 용
1954~ 1995	1954. 4	대한예수교장로회 제39회 총회에서 '총회 야간 신학교'로 설립하여 동년 7월 서울시 중구 동자동 동성교회에서 개교. 초대 교장에 김규당 목사 취임
	1962. 9	교사를 서울시 중구 도동 한성교회로 이전하고 2대 교장에 강신명 목사 취임
	1963. 1	학제를 혁신하고 학교명칭을 서울장로회신학교로 개칭
	1969. 1	교사를 서울시 종로구 신문로에 있는 새문안교회로 이전
	1982. 6	문교부로부터 학교설립계획을 승인받음
	1984.12	광주캠퍼스 문교부로부터 4년제 대학과정(각종학교)설립인가 받음, 신학과(40명)
	1985. 2	3대 교장에 곽선희 목사 취임
	1987. 2	4대 교장에 박근용 목사 취임
	1987. 9	광주캠퍼스 문교부로부터 4년제 대학학력인정교로 지정받음
	1987.12	광주캠퍼스 신학과 정원조정(60명) 및 사회복지학과(40명), 교회음악과(40명) 신설됨
1996~ 2007	1996. 3	5대 교장에 이용원 목사 취임
	1997.12	교육부로부터 4년제 정규대학(서울장신대학교)으로 개편승인
	1998. 3	초대 총장에 이용원 목사 취임
	1998.10	엘림관 제3회 경기도 건축물 건축문화상 수상
	2002. 3	2대 총장에 민경배 목사 취임
	2002. 9	제87회 총회에서 신학대학원(신학과 50명, 목연과 50명) 개설을 허락받음
	2002.11	전국대학종합평가 교육기본시설 최우수대학교 평가
	2003. 7	교육인적자원부로부터 평생교육원 설립 인가를 받음
	2004. 3	교회음악대학원과 사회복지대학원 신설
	2004. 4	창립50주년 기념 예배 및 선언문 선포
2004. 9	자연치유선교대학원, 교역대학원, 목회상담대학원, 예배찬양사역대학원 신설	
2006. 3	일반대학원 신설	
2006. 3	3대 총장에 문성모 목사 취임	
2008~ 2013	2008. 3	평생교육원 학점은행제 운영
	2008. 4	개교 54주년 기념 감사예배 및 서울장신50주년기념관(해성홀) 기공예배, 곽선희 목사 명예 이사장 추대 및 제8대 주성훈 목사 이사장 취임식
	2009. 3	서울장신 비전 2020 수립
	2009. 4	개교 55주년 기념예배 및 강신명 목사 탄생 100주년 기념행사
	2010. 1	광주시청소년지원센터 수탁 운영
	2010. 3	4대 총장에 문성모 목사 취임, 신학박사(Th.D.) 과정 개설
	2011. 4	개교 57주년 기념예배 및 음악 박사 과정 개설 감사예배
	2012. 4	개교 58주년 및 학교법인 광명학원 창립 30주년 감사예배
	2012. 4	대학원 입학정원 조정(일반대학원 박사과정 11명, 사회복지대학원 6명, 전인치유선교대학원 5명)
	2012. 9	석박사통합과정(Th.D.) 과정 개설 및 일반대학원 박사과정과 석·박사통합과정에 목회상담학 개설
2013. 4	일반대학원 박사과정 세부전공으로 자연치유선교학 개설	
2013. 6	제1기 밀알 국외봉사팀 발족식 개최	

### 3. 행정 조직 및 기구표

(기준일: 2013.9.1.)



## 4. 주요 보직자 현황

### ■ 주요 보직 인원수

(기준일: 2013.9.1.)

(단위: 명)

구분	총장	처장	실장	학과장	대학원장	부속기관장	기타	계
인원	1	3	2	4	8	10	4	32

### ■ 주요 보직자 명단

(기준일: 2013.9.1.)

(단위: 명)

구분	직위	성명
대학본부	전략기획처장	김기원
	교학처장	조광호
	경건·실천처장	김세광
총장부속실	비서실장	임광진
	대외협력실장	임광진
학부	신학과장	송인설
	사회복지학과장	박은미
	교회음악과장	임재홍
	교양학부장	송인설
대학원	총괄대학원장	최인기
	일반대학원장	최인기
	박사원장	최인기
특수대학원	신학대학원장	김세광
	사회복지대학원장	박은미
	교회음악대학원장	김세희
	자연치유선교대학원장	장석종
	예배찬양사역대학원장	김세광
부속기관	도서관장	조경화
	생활관장	이민규
	학보사 주간	조광호
	출판부장	조경화
	보건소장	강광자
	장애 학생지원센터 소장	조광호
	교수 학습개발센터 소장	박원호
	학생 상담센터 소장	안명숙
	사회봉사센터 소장	장남혁
	취업지원센터 소장	유선영
부설 교육기관	평생교육원장	박은미
위탁기관	광주시청소녀상담복지센터 소장	박은미
산학협력단	산학협력단장	김기원
기타기관	직장예비군중대장	나승주

## 5. 구성원(교수·직원·학생) 현황

### ■ 교수 현황

(기준일: 2013.4.1.)

(단위: 명)

구분	전임교원				비전임교원					계
	교수	부교수	조교수	소계	겸임교수	명예교수	석좌교수	객원교수	소계	
인원	8	10	18	36	9	1	2	2	14	50

### ■ 직원 현황

(기준일: 2013.4.1.)

(단위: 명)

구분	일반직	기능직	기술직	별정직	계약직	기타	계
인원	14	1	0	1	7	5	28

### ■ 학생 현황

(기준일: 2013.4.1.)

(단위: 명)

구분	학과명	인원	비고
학부	신학과	235	
	사회복지학과	154	
	교회음악과	128	
학부 소계		517	
특수대학원 (석사)	신학대학원	190	
	사회복지대학원	15	
	교회음악대학원	11	
	자연치유선교대학원	10	
	예배찬양사역대학원	61	
일반대학원 (석사, 박사)	일반대학원(석사)	44	
	일반대학원(박사)	33	
대학원 소계		364	
전체 소계		881	

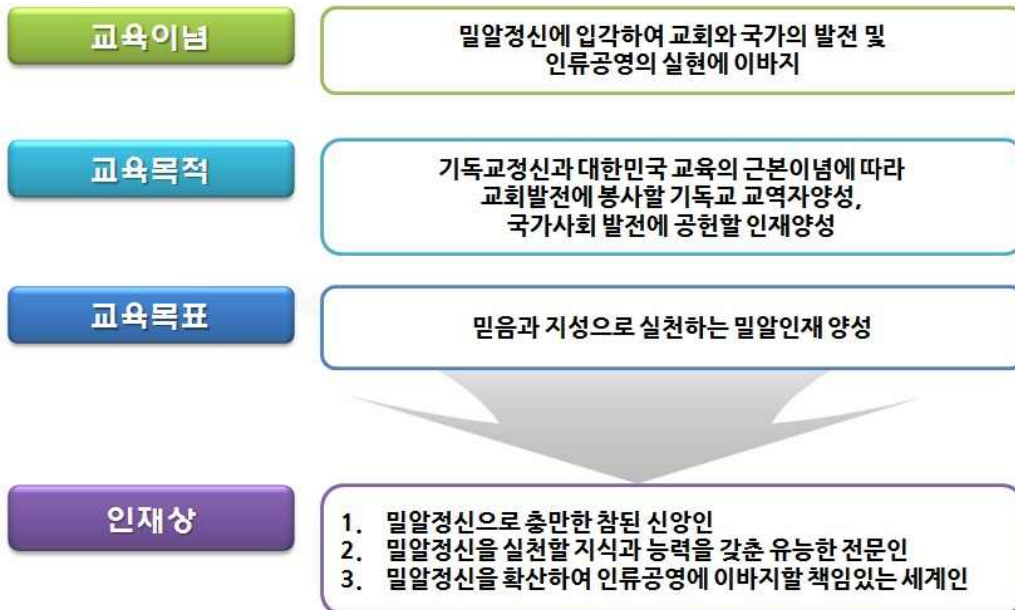


## 6. 교육과정 편성 및 특색

### ■ 대학사명과 교육과정의 관계

• 우리 대학은 대한민국의 교육이념과 밀알정신에 입각하여 학문이론과 응용방법을 연구·개발·교육함으로써, 교회와 국가의 발전 및 인류공영의 실현에 헌신적으로 이바지할 책임 있는 인재를 양성하고자 하는 교육이념에 따라, 밀알정신으로 충만한 참된 신앙인, 밀알정신을 실천할 지식과 능력을 갖춘 유능한 전문인, 밀알정신을 확산하여 국가와 인류공영에 이바지할 책임 있는 세계인을 인재상으로 하여, 교육과정을 편성하고 이를 달성하기 위한 실천전략을 수립하고 있음

### ■ 교육목표와 인재상



### ■ 인재상을 반영한 교육과정



■ 교육목표와 교육과정의 연계성

교육목표	인재상	교육과정	교육과정의 주요내용
믿음과 지성으로 실천하는 밀알인재 양성	참된 신앙인	신앙수련회와 기독교 정신에 입각한 교육과정	<ul style="list-style-type: none"> <li>신앙인으로서 갖추어야 할 기본적인 기초신학교육</li> <li>채플, 실천을 통한 경건교육</li> <li>찬양 교육을 통한 올바른 찬양의 이해</li> <li>기독교 사회봉사</li> <li>기독교사상 및 영성교육</li> </ul>
	유능한 전문인	사회가 요구하는 전문인 양성을 위한 전공별 교육과정	<ul style="list-style-type: none"> <li>자격증 취득을 위한 집중적 컴퓨터 교육전공에서 요구하는 자격증 교육</li> <li>덕망있는 교회 지도자 육성을 위한 영성교육</li> <li>기독교 밀알정신에 입각한 청소년 상담교육</li> <li>기독교 밀알정신에 입각한 전문 사회복지교육</li> <li>기독교 밀알정신에 입각한 교회음악교육</li> </ul>
	책임 있는 세계인	기독교 리더십에 입각한 글로벌 교육과정	<ul style="list-style-type: none"> <li>외국어교육</li> <li>리더십 강화 교육</li> <li>사회복지학과의 국외자원봉사 실행</li> <li>신학과의 국외선교를 위한 기초교육 및 선교실습교육</li> <li>교회음악과의 원어 능력향상을 위한 디션교육</li> </ul>

■ 학과별 교육목표와 인재상과의 연계성

- 전공교육과정은 아래와 같이 학과별 교육목표를 설정하여 우리 대학의 인재상을 구현하도록 운영되고 있음

신학과	밀알정신을 근거로 현대사회의 시대적 요구와 인간의 본질적 실존·생명·구원 문제를 이룬신학과 실천신학의 틀 안에서 체계적으로 습득하여, 현대교회와 인간 구원, 선교, 개인과 사회윤리를 실천할 목회자를 양성함
사회복지학과	참된 신앙인으로서의 자세에 기초하여 우리사회의 시대적 요구를 반영한 사회복지 전문 지식과 기술을 체계적으로 습득함으로써, 국내외 사회복지 분야에서 책임 있게 기여할 실천역량을 갖춘 사회복지 인재를 양성함
교회음악과	신학적 지식과 음악적 기량을 함양하여, 교회가 필요로 하는 연주, 창작, 행정을 포함하는 제반 음악활동을 전문적으로 수행할 수 있는 유능한 찬양 사역자 및 교회음악전문가를 양성함

■ 교양교육목표와 구성

- 교양교육의 목표는 학문적·사회적·시대적 요구와 우리 대학의 교육목표(믿음과 지성으로 실천하는 밀알인재 양성)를 반영하여 다양한 자유선택과목을 개설함으로써 학생의 선택권을 보장함

교육목표	믿음과 지성으로 실천하는 밀알인재 양성
교양교육목표	밀알정신에 입각한 실천적 경건교육과 기독교사회봉사 능력 함양
	밀알정신에 입각한 지식과 능력을 갖춘 전문인 양성
	밀알정신에 입각한 글로벌 교육 강화

■ 전공교육목표와 구성

- 전공교육의 목표는 학생의 역량 개발과 우리 대학의 인재상(참된 신앙인, 유능한 전문인, 책임 있는 세계인)을 반영하여 설정함으로써 복수전공 등 학생의 다양한 선택권을 보장함

교육목표	믿음과 지성으로 실천하는 밀알인재 양성
전공교육목표	밀알정신에 입각한 영성 교육
	밀알정신에 입각한 전문인 양성
	밀알정신에 입각한 세계인 양성

■ 교과과정 개선을 위한 조직 및 운영

- 교과과정은 우리 대학의 교육목표 및 인재상 뿐만 아니라 시대적 변화와 요구에 부응하도록 정기적으로 개편하고 있음
- 교학처장을 위원장으로(위원: 신학과장, 사회복지학과장, 교회음악과장, 교양학부장, 외부위원)하는 교과과정운영위원회가 조직되어 있어, 학과·전공의 특성을 최대한 반영하여 운영하고 있음
- 교과과정 개혁·조정 위원회를 구성하여 재학생과 동문, 교계와 사회복지현장의 요구를 수렴하여 교과과정을 개편하고자 노력하고 있음

7. 주요 시설 현황

■ 교지 확보 현황

기준년도	기준면적(㎡)	보유면적(㎡)	교지확보율(%)	비고
2013	7,604	62,268	818.8	

■ 교사 시설 확보 현황

기준년도	기준면적(㎡) (A)	보유면적(㎡)				교사시설확보율(%) (B+C+D)/Ax100
		기본시설 (B)	지원시설 (C)	연구시설 (D)	계	
2013	8,024	14,903	5,020	640	19,803	246.7

■ 기숙사 현황

규모(㎡)	실수	수용인원(명)	기숙사 수용률(%)	한 학기 기숙사비(천원)
3131	56호실	216	36.4	500

## 8. 예산·결산 현황

### ■ 2013년 예산 및 2012년 결산 현황

(단위: 천원)

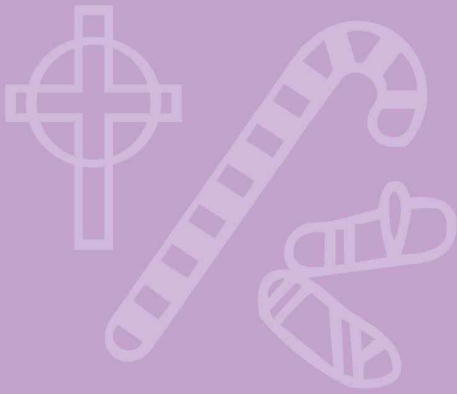
구분		2013년 예산	2012년 결산
세입	등록금	7,097,576	7,250,282
	전입 및 기부금	2,315,353	1,560,358
	교육부대수입	346,244	329,791
	교육외수입	63,700	71,847
	투자외기타자산	525,000	60,000
	고정자산매각	-	107,000
	고정부채입금	70,000	65,000
	전기이월자금	247,933	547,862
	합계	10,665,806	9,992,140
세출	보수	4,259,994	4,249,957
	관리운영비	1,442,130	1,072,928
	연구학생경비	2,861,640	2,415,679
	교육외비용	132,817	153,552
	전출금	625,000	-
	예비비	50,000	-
	투자외기타자산	476,000	584,295
	고정자산매입	307,573	233,327
	고정부채상환	482,168	548,152
	차기이월자금	28,484	734,253
	합계	10,665,806	9,992,140

기관평가인증을 위한  
서울장신대학교 자체진단평가보고서 2013

## 제 III 장

### 총 합 및 논 의

1. 대학사명 및 발전계획
2. 교육
3. 대학구성원
4. 교육시설
5. 대학재정 및 경영
6. 사회봉사



## 1. 대학사명 및 발전계획

### ■ 강점

- 우리 대학은 대한예수교장로회 총회 7개 직영신학대학교의 하나로서, 대한민국의 교육이념과 밑알정신에 입각하여 교계와 국가에 이바지할 인재양성을 위해 소규모로 특성화된 신학 대학임
- 대학의 사명을 다하기 위하여 체계적이고 명확하며 실현 가능한 교육이념, 교육목적, 교육목표, 인재상을 설정하고 있음
- 발전계획과 특성화계획은 우리 대학의 교육이념과 교육목적 및 목표, 인재상을 반영하여 수립됨
- 발전계획과 특성화계획의 수립과 평가를 담당할 조직이 갖추어져 있으며, 성과를 평가하고 평가결과를 환류하여 계획 수립에 반영하고자 노력하고 있음
- 2009년에 마련된 초안을 그동안의 자체평가 결과와 구성원의 의견을 체계적이며 실질적으로 반영하여 구체적이고 실현 가능한 목표와 과제를 새롭게 설정하는 등 2013년에 혁신적으로 수정·보완함
- 2009년부터 2년 주기로 자체평가를 시행하고 있으며, 자체평가를 위한 조직을 구성하고 있고, 자체평가 결과는 대학 운영 전반과 발전계획 및 특성화계획 수립 시 반영하고 있으며, 정보공시를 통해 대학의 책무성 실현을 도모하고 있음

### ■ 문제점

- 우리 대학은 1954년에 설립된 신학대학으로서 교계에 이바지할 인재를 지속해서 양성해왔으나, 우리나라 고등교육의 현실을 반영한 별도의 발전계획과 특성화계획의 수립은 다소 늦은 편임

### ■ 개선방향

- 2013년 수정·보완된 발전계획과 특성화계획의 세부 추진목표와 과제를 평가하고 구성원의 의견을 반영하며, 우리 대학 구성원 모두가 이를 충분히 숙지하고 그 역할을 할 수 있도록 지원하며, 성과관리에 대한 인식을 공유하기 위하여 지속적인 성과평가가 이루어지도록 해야 함
- 앞으로 3개 학과와 7개 대학원으로 구성된 소규모 대학으로서 우리나라 고등교육의 현실과 세계 대학교육의 동향을 반영한 우리 대학의 2020년 이후 장기 발전계획과 특성화계획을 수립해야 할 것임
- 자체평가의 효율적 운영을 위하여 자체평가 결과를 우리 대학의 구성원과 공유하고 의견을 수렴함으로써, 대학의 취약점을 개선해야 함
- 비전과 미션을 공유하고 단위기관별 경쟁능력을 높일 수 있도록 해야 하며, 대학 환경변화에 맞추어 평가지표의 지속적인 관리 및 개선이 필요함

## 2. 교육

### ■ 강점

- 밀알정신의 교육이념에 따라 교육목표 및 인재상에 맞는 교육과정을 통하여 교양 및 전공선택 과정을 합리적이고 체계화된 시스템으로 충실하게 운영하고 있음
- 우리 대학의 인재상을 반영한 교양교육과정과 전공교육과정의 교과목을 편성·운영하고 있음
- 학과별 인재상을 구현하기 위한 교양교육과정과 전공교육과정을 잘 반영하여 운영하고 있음
- 우리 대학은 교수학습에서 매우 우수한 수준의 소규모 강좌비율을 유지하고 있음
- 사회요구에 기반을 둔 교육과정 편성을 위해 ‘교과과정 개혁·조정위원회’를 설치하여 동문회(교계), 사회복지기관, 대한예수교장로회총회 등의 사회현장 요구를 수렴한 교과과정 개편을 위해 노력하고 있음
- 우리 대학은 학칙 및 학칙시행세칙을 엄격히 준수함으로써 성적관리, 수업평가, 성적우수자 및 학사경고자의 사전·사후관리를 통하여 학업성취도를 향상하고 있음
- 교수학습개발센터가 학생상담센터, 취업지원센터, 장애학생지원센터와 유기적으로 협력하여 학생들의 학습상담, 진로상담, 생활상담을 지도하고 있음

### ■ 문제점

- 국외 대학과의 학점교류 준거는 충족되나 3개 국가의 4개 대학과 학점 교류 협정 체결이라는 다소 제한적인 면이 있음
- 소규모 대학이라는 핸디캡으로 인해 지역사회의 공공기관과 산업체 또는 사회 요구에 기반을 둔 다양한 협력관계를 유지하는데 한계를 나타냄
- 교수학습개발센터는 2013년 개설하여 전문 인력과 시설이 부족함
- 졸업생의 취업률에서 3개 학과 자체의 특수성으로 인해 건강보험DB에 등록이 되지 않는 일자리가 다소 많은 약점이 있음

### ■ 개선방향

- 교수 학습 개선을 위한 조직 및 예산의 취약점을 개선키 위해 앞으로 조직 개편과 예산을 확보할 필요가 있음
- 졸업생 취업률을 높이기 위해 취업지원센터와 학생상담센터 그리고 각 학과와의 유기적인 협력체제를 구축하여 학생들의 취업과 진로를 효과적으로 운영할 필요가 있음
- 교육만족도 조사결과 3개 영역(교육서비스, 행정서비스, 물리적 서비스) 중 교육서비스가 5점 만점에 3.25점으로 비교적 만족스러운 반면에 행정적 서비스(2.85)와 물리적 서비스(3.01)는 개선할 필요가 있음





### 3. 대학구성원

#### ■ 강점

- 전임교원 확보율 81.82%(최소요구기준 61% 이상)와 비전임교원의 활용 47.66%(최소요구기준 50% 이하)는 2009년, 2011년에 이어 전국 최상급 수준을 기록하고 있음
- 높은 전임교수 확보율에도 불구하고, 2013년 3월에 6명의 교원을 신규 채용하는 등 우수한 교원확보를 위해 지속적인 노력을 하고 있음
- 학과 한계에도 불구하고 정부·지자체·교회기관 등과의 공동 위탁 협력을 통하여 지식 및 기술의 사회와 산업에 대한 기여가 활발히 이루어지고 있음
- 인사제도 운영의 공정성과 공무원 복무규정과 동일한 출산전·후 휴가 및 육아휴직 제도와 근로기준법을 준용하는 점은 직원들의 만족도를 충족시켜 업무의 효율성을 증대시키는 강점으로 작용하고 있음

#### ■ 문제점

- 교수의 연구실적 및 연구비, 시간강사의 처우 및 복지 부문은 2009년, 2011년 대비 많은 개선이 이루어졌으나, 여전히 보완이 요구되는 항목임
- 교수의 연구실적 및 연구비 분야에서 2013년 기준 3개 지표가 기준에 충족하고 있으나 지속적인 관리를 통하여 향상시킬 필요가 있음
- 교수의 연구실적 및 연구비와 교수업적평가제도의 연계를 통하여 연구를 활성화하기 위한 제도 마련과 동시에 인센티브제도 도입 등 재정적 지원을 통하여 연구의 욕을 고취할 필요가 있음
- 직원 1인당 학생 수는 35.2명으로 최소 기준값인 70명 이하 기준을 충족하고 있으나 비정규직 비율은 총 직원인원대비 36%로 다소 높은 편임
- 학령인구가 기하급수적으로 감소하고 있으므로 신입생 충원율을 지속적으로 유지할 계획 수립이 필요함

#### ■ 발전방향

- 현재 객관적이며 합리적인 인사제도 시행과 더불어, 직원들 본인이 평가결과를 피드백 받아 스스로 부족한 부문은 보완하고 우수한 부문에 대한 성취감을 느낄 수 있는 제도를 마련하는 방안도 생각해 볼만 함
- 부서 간 업무협조를 증대시키기 위하여, 정기적인 부서 순환배치를 통해 탄력성을 높일 필요가 있음
- 비정규직 비율을 지속적으로 개선시킬 필요가 있음
- 학생상담 체제 구축 및 운영은 기반을 마련해 가는 초기 단계이나 전문상담인력 배치, 체계적 상담체제 구축, 지속적 상담활동과 더불어 학생상담 및 지도 실적에 대한 자료화 등이 체계적으로 이루어지고 있다고 평가됨
- 학생상담 체제 구축 및 운영은 개선항목으로 몇 해 동안 꾸준히 자체 지적됨에 따라 2013년부터 학생상담센터를 공식적으로 운영하였으나 앞으로 학생상담 체제를 보완, 강화하여 교육목표 달성 및 쾌적한 교육 분위기를 향상시켜야 함



## 4. 교육시설

### ■ 강점

- 캠퍼스 입지가 수도권에 위치하고 있으며 광주시 중심지에 위치하여 조망권이 뛰어나며 주변 자연환경과 잘 어우러진 아름다운 캠퍼스임
- 기준값을 크게 상회하는 기숙사 확보 수용률과 최신식 휴식시설, 체육시설 등 편의시설을 지원하고 있음
- 이용자 중심으로 각종 도서를 구입함으로써 자료의 질 및 구독자의 만족도를 높이고 있음
- 교육 및 학술 연구 동향에 맞춰 참고도서와 정기간행 학술지 구비를 중시하고 있으며, 수업계획서에 있는 도서와 학생들의 희망도서를 우선 구입하는 등의 노력을 하고 있음

### ■ 문제점

- 자료구입비 및 장서보유현황이 중요한 부문이나, 그에 못지않게 보유하고 있는 도서의 효율적 관리 및 운영 역시 중요함을 인지해야 함. 더불어, 시대적 흐름에 맞는 전자도서 등의 구입과 구체적 예산확보 계획이 필요함
- 경사지라는 제약점이 크게 작용하고 있으며 각종 개발 및 확충사업 등에 법적, 행정적, 물리적 제약사항이 여전히 존재함

### ■ 발전방향

- 시설보유수준에 맞는 다양한 시설활용방법을 모색하고, 이동에 불편한 경사지 제약점을 보완할 방법을 연구해야 함
- 앞으로 개통될 광주전철역과의 통학로 확보가 필요함
- 다양한 학생복지시설도 시대적으로 변화하는 학생들의 요구사항에 맞춰 개선될 필요가 있음
- 지속적인 관심과 재원의 투자가 병행되어야 할 과제를 가지고 있음



## 5. 대학재정 및 경영

### ■ 강점

- 법인, 대학, 동문, 교계, 일반 총 5단위로 구분되어 재정확보를 위한 지속적인 노력을 하고 있음
- 한국대학평가원이 제시한 수준 이상의 교육비환원율과 장학금을 제공함으로써 학생들이 안정적으로 학업에 전념할 수 있도록 적극적으로 지원하고 있음
- 우리 대학은 2011회계연도부터 「외부회계법인의 감사」와 2012회계연도부터 감사TF팀을 구성하여 「내부행정감사」를 병행하여 재정 투명성 제고에 이바지하고 있음
- 감사결과를 피감부서에 공개하고 시정 및 개선요구서를 제출하도록 하여 정해진 기간 내에 개선결과를 확인하여 대학운영에 합리적으로 반영토록 하고 있음

### ■ 문제점

- 세입 중 등록금 비율은 66.2%로 최소요구 기준(72% 이하)은 만족하나 여전히 등록금 의존율이 높다고 판단됨
- 수익용 기본재산 수익률 충족을 위한 노력이 절실히 필요함
- 조치 및 사후관리가 잘 이루어지고 있기는 하나, 지속해서 검토가 필요하다고 봄

### ■ 발전방향

- 현재 안정적 재정확보와 운영에 어려움이 있으나, 법인에서 2012년부터 추진하고 있는 법인재정역량강화 기본계획에 의거 법인 수익용 토지에 2015년까지 수익용 빌딩 신축을 목표로 하고 있음
- 2016년부터 매년 연간 약 10억~15억 원의 임대수익을 발생시켜 안정적인 재원과 수익률을 확보하고, 효율적 재정운영을 할 수 있을 것으로 기대하고 있음
- 교육비 환원율과 장학금 비율은 현 평가기준을 충족하나, 장학금 비율을 지속적으로 증가시켜 재정적으로 어려움이 있는 학생 및 성적이 우수한 학생에게 최대한 장학금혜택이 돌아갈 수 있도록 함으로써, 학생들의 학업의욕을 높이고 재정적 부담을 덜어주어야 할 것임
- 우리 대학은 재학생 규모 1,000명 미만 대학으로 외부회계법인에 의한 감사가 필수 사항은 아니지만 앞으로도 계속하여 감사의 범위를 확대시켜 대학의 투명성 확보에 노력해야 함

## 6. 사회봉사

### ■ 강점

- 신학대학교 특성상 교직원과 학생들이 사회봉사를 통한 나눔과 봉사의 삶에 큰 의미를 두고 있다는 점이 우리 대학이 가진 강점이라고 할 수 있음
- 우리 대학의 밀알정신 교육이념은 학교의 전 구성원들로 하여금 지역사회를 위해 희생·봉사하도록 격려하고 있음
- 전 구성원의 밀알정신 체질화를 통해 사회봉사를 확대하고 있음

### ■ 문제점

- 기존에 개인적으로 활동해온 사회봉사는 많으나, 이러한 부분의 체계적인 관리 및 입증이 쉽지 않다는 약점이 존재하고 있으나 이를 개선하기 위한 많은 노력이 필요함

### ■ 발전방향

- 국내외에서의 적극적 사회봉사활동뿐 아니라, 지역사회 소외계층의 어려운 점들을 파악한 후 지역사회봉사활동에 더욱 심층적으로 참여하는 것이 필요하다고 봄
- 지역사회의 문화와 욕구분석을 위한 체계적 연구가 필요함
- 학생 및 교직원이 마땅히 수행하여야 할 지역사회봉사활동에 대한 책임과 의무를 환기하고 격려하기 위한 지속적인 교육이 필요함
- 우리 대학이 지역사회봉사활동을 통해 광주시와 유기적으로 협력하는 가운데 광주시의 발전에 이바지할 것이라 기대됨
- 국외 사회봉사 확대를 위한 재정확충 및 계획을 위한 연구가 필요함

● 세계 속의 서울장신

# 직리

미전도 종족을 위한 선교사 양성으로  
의 소명을 실천하는  
서울장신의 동문선교사 현황

믿음 안에서 한 가족의 실체를 이룰 수 있도록  
깊이 있는 복음의 선교활동으로 하나님 나라 구현의 소망을 이루어 갑니다  
세상 곳곳에 말씀이 뿌리내릴 수 있도록 서울장신대가 그 중심에 서겠습니다

#### ! 동문 선교사 현황

**유럽**  
김 H Y (우크라이나), 김 Y H (러시아)  
한인성(이탈리아)

**아메리카**  
윤희정(베사), 유건중(쿠르다)

**오세아니아**  
이흥원(말라우), 정상진(말라우)

**아시아 (연수)**  
신재성(태국), 권 S H (티지카스탄)

**아프리카 (연수)**  
이수진(남아공)

**동아시아**  
김 I S (중국), 김준욱(중국)  
이재신(중국), 임 K B (중국)  
유재우(일본), 이영철(중국)  
김종득(중국)

**중앙아시아**  
장 S H (키르기스스탄)

**동남아시아**  
김경숙(인도네시아), 김 K H (인도네시아)  
김 Y S (인도네시아), 민수(말레이시아)  
김은숙(말리만), 박광남(말리만)  
조홍경(말리만), 김 B H (베트남)  
허준중(태국), 황영식(태국)  
김문정(태국)



# 빛

## 을 안고 세상으로 향하라

세상의 빛과 소금이 되기 위한 무한 열정

하나님의 소명을 실현하기 위해 세상 속으로 발걸음을 옮깁니다

그 빛 안에서 하나 되는 세상, 서울장신대학교가 만들어가는 세상입니다





2013

기관평가인증을 위한

## 서울장신대학교 자체진단평가보고서

인 쇠 2013년 9월

발 행 2013년 9월

발행인 문성모

발행처 서울장신대학교 자체진단평가 기획위원회

주소 : 경기도 광주시 경안로 145 전략기획처 평가기획팀

TEL : (031)799-9009

FAX : (031)799-9175

홈페이지 : <http://www.sjs.ac.kr>

